



MEMÒRIA DE LA INTERVENCIÓ ARQUEOLÒGICA AL TEATRE PRINCIPAL.

LA RAMBLA, 27-29 DISTRICTE DE CIUTAT VELLA

BARCELONA (BARCELONÈS)

CODI: 074/22

Expedient: R/N 470 K121 NB 2022/1-38010.

Dates de la intervenció: del 5 al 15 de juliol de 2022.

Coordinació:.....**MARTA FÀBREGAS ESPADALER**

Direcció tècnica:.....**IÑAKI MORENO EXPÓSITO**

Fitxa tècnica

Nom de la intervenció: Teatre Principal, La Rambla, 27-29.

Terme municipal / comarca: Barcelona/ Barcelonès.

Dates de les intervencions: del 5 al 15 de juliol de 2022.

Tipus d'excavació: Intervenció arqueològica preventiva.

Motiu: Protocol d'estudi geotècnic. Diagnosi Teatre Principal.

Promotor: Inversiones Hoteleras Atir SLU.

Empresa adjudicatària: *ATICS, SL Gestió i difusió del patrimoni arqueològic i històric.*

Direcció tècnica: Iñaki Moreno.

Elaboració de la memòria: Iñaki Moreno Expósito.

Aixecament planimetria: Iñaki Moreno Expósito.

Fotografia: Iñaki Moreno Expósito.

Lloc de dipòsit provisional de les restes: Arxiu arqueològic del Museu d'Història de Barcelona (carrer F, 22, 08040 Barcelona).

ÍNDEX

1	INTRODUCCIÓ.....	5
2	CONTEXT GEOGRÀFIC	6
3	ANTECEDENTS ARQUEOLÒGICS I HISTÒRICS.....	10
3.1	Antecedents històrics.	10
3.2	Antecedents arqueològics	14
4	MÈTODE EMPRAT EN EL TREBALL DE CAMP.	19
5	DESENVOLUPAMENT DELS TREBALLS.....	20
6	CONCLUSIONS.	38
7	BIBLIOGRAFIA.....	39
8	PLANIMETRIA.....	40
9	RELACIÓ I DESCRIPCIÓ DE LES UNITATS ESTRATIGRÀFIQUES.....	41

1 INTRODUCCIÓ.

La memòria arqueològica que presentem recull els resultats de la intervenció realitzada a ubicada al Teatre Principal de Barcelona, ubicat a La Rambla, 27-29, al districte de Ciutat vella.

Aquesta intervenció va ser duta a terme en el decurs de l'execució d'un estudi geotècnic vinculat a les obres de remodelació dels espais de l'antic teatre.

L'obra constructiva va ser promoguda per Inversiones Hoteleras Atir SLU, i les tasques arqueològiques s'encarregaren a l'empresa *ATICS SL Gestió i Difusió del Patrimoni Arqueològic i Històric*.

La direcció arqueològica d'aquesta intervenció ha estat assumida per l'arqueòleg Iñaki Moreno de l'empresa d'arqueologia *ATICS*. La intervenció va ser efectuada entre els dies 5 i 15 de juliol de 2022.

Els treballs arqueològics es basaren en el control de l'execució de quatre sondejos a rotació amb extracció de testimoni continu.

Paral·lelament i donat que s'havien efectuat una sèrie de cales -sense control arqueològic- per tal de determinar la naturalesa de les fonamentacions, s'efectuarà la pertinent documentació de les estructures i/o estratigrafia apareguda en dits sondejos.

2 CONTEXT GEOGRÀFIC

La comarca del Barcelonès, comprèn el territori existent entre la Mediterrània i la Serralada Litoral, en el tram conegut com a Collserola i delimitat pels rius Llobregat i Besòs. Des del punt de vista morfològic s'aprecien dues grans unitats: la Serralada de Collserola i el Pla de Barcelona.

A la Serra de Collserola hi trobem una formació de horst compostat per materials granítics i esquistosos, limitat al Nord pel Vallès (Sector central de la Depressió Prelitoral), a Llevant amb el Turó de Roquetes (Besòs), al Sud el Turó de Valldaura i a l'Oest pel Llobregat.

El Pla es troba obert a mar i limitat al nord per la Serralada Litoral i a migjorn per la falla que segueix ran de mar des del Garraf i el turó de Montjuïc fins al Turó de Montgat, més enllà del Besòs. La falla, originada en el moment de la fractura del Massís Català-Balear, va dibuixar el que a grans trets havia de ser la costa catalana.

En el miocè i el pliocè, damunt del sòcol paleozoic, sedimentaren dipòsits marins dels quals en són testimoni una sèrie de petits i suaus turons (dels Ollers, del Tàber, de les Falzies, de la Bota)¹. La falla es fa visible al Pla, ja que si des de Collserola els dipòsits baixen d'una manera continuada, suau i regular, al punt de contacte entre Ciutat Vella i l'Eixample es produeix una ruptura amb la presència d'un salt d'uns 20 metres, clarament observable en la morfologia urbana (les baixades de Jonqueres, de la Via Laietana, els carrers d'Estruc, de les Moles o de Jovellanos). Aquest salt fou aprofitat per la defensa de la ciutat situant-hi les muralles o a nivell econòmic, explotat amb la ubicació de diversos molins a la zona coneguda com de les moles (actual carrer de les Moles).

De l'esglaió cap a mar hi ha un mantell al·luvial format per les aportacions de les rieres, dels torrents, dels deltes dels rius veïnals i el corrent litoral. En aquest sector del pla es formaren maresmes i estanyols que ja no existeixen a l'actualitat per la reculada del mar i com a conseqüència d'una intensa urbanització. Malgrat això, molts d'ells han continuat vius en els topònims de la ciutat: Banyols a la marina de

¹ PALET, J.M. 1994, pàg.46-47.

Provençals, la Llavineria al Portal Nou, la Llacuna i la Llanera al Llobregat o l'estany del Cagalell a la zona del Port.

Litològicament el material quaternari es pot dividir en dues unitats. Per una banda hi ha la plataforma superior, que s'inicia des del peu de la Serralada del Tibidabo i baixa fins al mar. Es troba molt afectada per l'acció dels torrents, és on s'assenta la ciutat, sobre tot el sector antic. El substrat presenta argiles i sorres grogues pliocèniques damunt de les quals trobem els esbaldregalls quaternaris molt potents, graves anguloses dins d'una matriu d'argiles vermelles que provenen de la zona del Tibidabo per aportacions torrencials. D'altra banda, hi ha la plataforma baixa, que va del graó o talús erosiu de 20 o 30 metres de desnivell fins a la línia de costa. Està constituïda per la formació de les terrasses i deltes dels rius Llobregat i Besòs².

L'acció sedimentària de la plataforma presenta una sèrie de característiques que ha permès definir-la com un procés cíclic. Sembla que allà on l'efecte dels torrents no ha estat tan violent, es poden diferenciar tres nivells que es superposen quasi sempre en el mateix ordre i que es repeteixen cíclicament unes tres vegades, és per aquest motiu que se'l coneix com a "tricycle". Aquests nivells són de baix a dalt³:

- argiles vermelles de procedència col·luvial i que serien la conseqüència d'un sòl format en condicions de clima semblant al de les regions tropicals humides, és a dir, una fase humida i una altra de seca.
- llims groguencs d'origen eòlic, loess, i que sembla que es formarien amb un clima sec i fred.
- crostes calcàries (tortorà) que s'haurien format en períodes de transició entre els dos climes anteriors, és a dir, més humit que durant el loess perquè hi hagués circulació de carbonat càlcic, però més càlid que el primer nivell, per tal que s'evaporés l'aigua.

En aquests nivells anirien incidint els diferents torrents i rieres, encaixant-se i produint formacions al·luvials i col·luvials de llims i argiles poc consolidades, la qual

² PALET, 1994.

³ SOLÉ, L. 1963

cosa explicaria l'aparició esporàdica de llengües de còdols i graves que trenca aquest cicle.

La present intervenció arqueològica s'ha portat a terme al nucli antic de Barcelona, concretament a l'interior de l'edifici del Teatre Principal situat a La Rambla 27-29.

El terme municipal de Barcelona arriba a una extensió de 1.754.900 ha i s'estén a la costa mediterrània en una plana de 5 km d'amplada limitada al NW per la Serra de Collserola (que culmina a 512 metres amb el Tibidabo), entre els sectors deltaics del Llobregat i el Besòs. La seva funció de capital ha estat afavorida per la situació geogràfica d'aquesta plana, on conflueixen els dos grans eixos de comunicació que travessen en direcció Nord - Sud la Catalunya central (el Llobregat i l'eix dels rius Besòs - Congost -Ter) i que accedeixen a la ciutat a través del congost de Martorell el primer i del coll de Finestrelles, sota el turó de Montcada, el segon.

En aquesta plana, quasi completament urbanitzada avui, es destaquen unes zones clarament distingibles :

a) El nucli antic, que restà clos fins a la desaparició de les muralles, a mitjans del segle XIX. Proper a la mar, està dominat pel sud pel gran promontori de Montjuïc, que s'aixeca suaument sobre el Pla i cau bruscamment sobre la mar, facilitant així la defensa del litoral. En aquesta zona hi podem diferenciar tres àrees:

- un nucli central, damunt el Mont Tàber, que correspon a la primitiva ciutat romana.
- al voltant d'aquest nucli central trobem tot un seguit de petites viles que es van formar en època medieval i que s'inclogueren dins el perímetre de les muralles aixecades els segles XIII-XIV: les vilanoves del Pi, de Santa Anna, de la Mercè, de Sant Cugat, de Sant Pere, de Santa Maria del Mar o dels Arcs, entre d'altres.
- els darrers sectors del nucli antic de la ciutat, és a dir, la Rambla i el Raval, que començaren a ser urbanitzats quan van quedar inclosos dins del tercer recinte fortificat, entre la segona meitat del segle XIV i la primeria del XV.

b) Una sèrie de petits nuclis de poblament més densos, antics pobles forans creats a l'entorn de la ciutat, sense possibilitat d'aproximar-se a la Barcelona

emmurallada per evidents raons estratègiques. No fou fins a darreries del segle XIX i principis del XX, una vegada enderrocades les muralles, que anaren essent annexionats a la ciutat.

Una àmplia zona quadriculada, de carrers amples, planificada a la segona meitat del segle XIX (l'Eixample del Pla Cerdà), quan s'enderrocaren les muralles medievals que encotillaven el creixement urbanístic de la ciutat. L'Eixample va representar la unió entre la Barcelona vella i els municipis del Pla (que, com ja hem dit, acabarien formant part de la ciutat a partir de la fi del segle), i permeté alhora el creixement demogràfic i urbanístic modern, ultrapassat els darrers decennis per un creixement sovint caòtic i incontrolat que ha arribat, amb caràcter marcadament suburbial, als racons més extrems de la plana i ha amenaçat tota la muntanya.

3 ANTECEDENTS ARQUEOLÒGICS I HISTÒRICS.

3.1 ANTECEDENTS HISTÒRICS.

L'edifici que ens ocupa es troba situat a l'extrem meridional del barri del Raval, un dels darrers sectors del nucli antic de la ciutat que, juntament amb la Rambla, varen començar a ser urbanitzats quan quedaren inclosos dins del tercer recinte fortificat que es bastí al llarg de la segona meitat del segle XIV.

Les primeres dades relatives a algun tipus d'establiment humà a la zona s'adscriuen al Neolític Antic i roman fins ben entrat el II mil·lenni, en ple Bronze Inicial, tal com ho semblen demostrar les restes arqueològiques trobades a la caserna de Sant Pau del Camp. Molt a prop, es van documentar acumulacions de pedres dins d'estrats prehistòrics i alguns retalls identificats com a sitges. Les poques ceràmiques recuperades van permetre ubicar cronològicament la intervenció dins del Campaniforme. Hi ha altres restes disperses a la zona (Illa Robadors, Carrer Reina Amàlia, Carrer Riereta), atribuïbles al Bronze Inicial, conegudes a través de petites estructures domèstiques, habitualment en un precari estat de conservació.

Aquest barri, situat a ponent de la Rambla, va ser durant molts segles un conjunt principalment de caràcter rural d'horts, camins i rieres, i lentament incorporà els carrers que inicialment foren les principals vies de comunicació a la ciutat de Barcelona per la banda de ponent.

El progressiu creixement urbanístic de la ciutat emmurallada obligà ja en època medieval -segle XIII- a construir un altre circuit de muralles que tenia com a límit la Rambla. Aquesta nova línia no inclogué dins els seus murs la futura zona del Raval, però sí que determinà el seu ús i caràcter. En aquest moment s'intentà utilitzar el Raval com a espai per a desplaçar tots aquells oficis o activitats que dins la ciutat emmurallada podien ser desagradables (prostitució, feines sorolloses, hospitals, cases de misericòrdia i de caritat, presons, convents de les noves ordres contrareformistes). Més endavant, en els segles XIX i XX, es convertirà en un centre d'activitat fabril. De la rellevància que prengué la zona en època medieval n'és testimoni el fet que només un segle més tard, a finals del segle XIV, Barcelona eixampla el seu recinte emmurallat per incloure-hi el Raval.

L'expansió comercial i militar vers la Mediterrània va fer augmentar la riquesa de la ciutat (fins arribar a ser una de les primeres potències marítimes de la Mediterrània). Una de les conseqüències d'aquest creixement fou la construcció de les Drassanes a finals del segle XIII.

Aquesta riquesa també comportà un creixement demogràfic que incidí sobre la necessitat de la construcció d'una nova muralla. Al llarg del regnat de Pere III el Cerimoniós, es van aixecar les muralles (s'inicià la seva construcció el 1359) que configuraren territorialment el Raval. Les drassanes, fora del recinte, tenien les seves pròpies defenses. El perímetre emmurallat serà de 6.240 metres amb una extensió de 218 hectàrees, de les quals dues cinquenes parts corresponen al Raval.

El 1348 la pesta negra arriba a Barcelona i un seguit d'epidèmies posteriors provocaren una alta mortalitat dels seus habitants. La misèria va fer aflorar les tensions socials: al camp amb la revolta dels pagesos de remença contra els senyors feudals i, a l'interior de la ciutat, es succeiran els enfrontaments entre les famílies riques que monopolitzaven el govern de la ciutat (agrupats als voltants del "partit" de la Biga) amb la resta de sectors de la ciutat, artesans, mercaders,.. (també amb la seva organització: la Busca).

A partir de finals del segle XV, la crisi es generalitzà a tota la Mediterrània. La descoberta d'Amèrica desplaça el centre del comerç vers l'Atlàntic, i Barcelona va perdre bona part de la seva activitat marinera.

El Raval no va viure al marge de tot aquest procés. Si bé havia de donar sortida al continuat ritme de creixement de la ciutat, les crisis polítiques, econòmiques i demogràfiques, però, van fer que el Raval estigués pràcticament desocupat durant els segles següents. No obstant, a partir del segle XIII, el Raval passarà a ser un dels llocs amb més convents de tota la ciutat.

Entre els segles XV i XVII el barri continua tenint les mateixes funcions que en època medieval, mantenint un baix poblament i nombroses zones desocupades. Amb preferència en aquest sector de la ciutat s'establiren alguns oficis com els terrissaires i carnissers, i s'incrementà el nombre d'edificis destinats als serveis ciutadans i sobretot a les institucions religioses com a resultat de la contrareforma. Bona mostra en són les construccions dedicades a la beneficència: la Casa de la

Convalescència, la Casa dels Infants Orfes, la Casa de la Caritat o el Convent del Bonsuccés.

Cal fer menció especial a l'Hospital de la Santa Creu, que dona nom al carrer, i que començà a crear-se el 1401 mitjançant la unificació en un de sol, d'un seguit d'hospitals dependents tant del municipi com de l'església, entre els quals es comptaven l'Hospital d'en Colom, el d'en Guitart, l'Hospital de Messells, la casa de Maternitat de Sant Macià, etc. Sota la protecció reial, la iniciativa es cristal·litzà en la fundació de l'Hospital de la Santa Creu.

El Teatre Principal⁴.

Pel que fa a l'àrea de la present intervenció, l'any 1587, l'Hospital de la Santa Creu començà a aixecar la Casa de Comèdies en una horta dita "d'en Trenta Claus". Destruït l'edifici per un incendi l'any 1787, al següent ja tornava a funcionar amb el nom de Teatro de la Santa Cruz, que més tard canvià pel de Principal. L'any 1915, després de desaparèixer l'històric teatre consumit per un altre foc, fou reconstruït amb el nom de Principal Palace.

Així, l'edifici amb més entitat de la zona és el Teatre Principal, de finals del segle XVIII; amb la fesomia actual datable el 1845. És una obra d'estil romàntic de Francesc Daniel Molina. L'obra té una façana tripartida lleugerament convexa; el seu cos central, més alt i destacat, té arcs de mig punt als baixos i als cossos laterals, i al principal tres grans arcs més, que abasten dos pisos; primitivament aquests eren tancats amb vidrieres i entre ells i als carcanyols hi havia decoració anàloga del coronament, que desaparegué –després d'algunes modificacions– a començament del segle XX, arran de diversos incendis.

La creació d'aquest edifici cal situar-la en el context d'importants canvis en el paisatge urbà del barri esdevinguts en els segles XVIII i XIX. S'obren nous carrers i famílies burgeses s'instal·len al barri, portant amb elles les seves indústries, i ocupant les fàbriques, i els espais oberts de què disposava el barri. És en aquest moment, doncs, quan s'obren els carrers de Lancaster (1797) i de Guàrdia. D'aquest

⁴ <https://www.institutdelteatre.cat/publicacions/ca/enciclopedia-arts-esceniques/id1089/teatre-principal-barcelona.htm>

darrer, cal esmentar que Jaume de Guàrdia i d'Ardèvol, fou el darrer propietari de l'indret que dugué el cognom El carrer fou obert al segle XVIII en terrenys propietat de la família Guàrdia i Aymerich. Segons la documentació, Jaume Guàrdia pagà l'empedrat i la claveguera del nou carrer.

En aquest context es va produir l'aparició i el desenvolupament de l'habitatge obrer, el qual té com a conseqüència una notable transformació del teixit urbà. De la monumentalitat del barri, deixant de banda els grans conjunts religiosos i de beneficència i salut, resten molts pocs exemples d'edificis anteriors a aquesta època.

L'enderrocament de les muralles el 1859 permeté l'expansió urbanística cap a l'Eixample i de la indústria cap a la perifèria, de manera que el Raval es convertí en un barri d'habitatges per als més desfavorits, en el que es concentraren gran part dels immigrants arribats amb motiu de les exposicions universals de 1888 i 1929. L'abandonament de les residències senyorials, el trasllat de les indústries a altres llocs de la ciutat o fora d'aquesta, i les diferents onades d'immigració en el decurs del segle XX anaren abocant el Raval cap a la marginalitat que avui dia encara pateix.

La Rambla

És l'única via ampla de la Barcelona emmurallada que travessa la ciutat de muntanya a mar i té el seu origen en el torrental de Collserola o el Cagalell, que des del segle XIII constituïa el límit occidental de la ciutat, al peu de la muralla de Jaume I.

Al segle XIV, la nova muralla que englobava el Raval, deixava la Rambla com a eix dins del recinte murat. Tot i que la muralla de la Rambla es va conservar intacta fins al segle XVII, a mesura que el Raval es va anar urbanitzant, el torrent va començar a prendre caràcter viari.

Una de les principals característiques de la urbanització d'aquest espai va ser la creació de nombrosos convents o cases de convents al seu costat, edificats arran de la reforma tridentina de Barcelona entre els segles XVI i XVII, la majoria dels quals van desaparèixer amb la desamortització.

Actualment els únics testimonis d'aquestes construccions que queden en peu són l'església de Betlem, part del convent de Santa Mònica, el claustre de l'antic col·legi de Sant Bonaventura i part del col·legi del Sant Àngel Màrtir.

Des del segle XVI tres edificis públics van caracteritzar tres sectors diferents de la Rambla: la Universitat o Estudi General (Rambla dels Estudis); el teatre de la Santa Creu (Pla del Teatre) i la foneria dels canons (Rambla de Santa Mònica).

No va ser fins que es va donar permís per edificar edificis adossats a la muralla (1705 a la zona de la Boqueria) que no es va considerar la Rambla com a carrer pròpiament dit. Cap a finals del segle XVIII es va urbanitzar com a passeig, sobretot entre el Pla de la Boqueria i el Pla de les Comèdies, que actuaven com a places.

L'any 1849 es van començar a enderrocar les restes de fortificacions que encara quedaven en peu, tasca que va durar fins el 1856. Tres anys després de l'enderroc, es van plantar els primers plàtans, que donarien la característica imatge del passeig que encara es manté en l'actualitat.

3.2 ANTECEDENTS ARQUEOLÒGICS⁵

La Rambla, 17 (2014)⁶. Els diversos sondejos que es van dur a terme a la finca van permetre documentar part de l'entramat urbanístic que hi havia entre els segles XVII i XVIII a l'espai que ara ocupa el número 17 de la Rambla de Barcelona. En aquella època hi havia dues finques independents, corresponents als números 10 i 12. Es van poder identificar diversos murs i una canalització de teula plana, que donaven una idea de la disposició d'aquestes finques. També es van poder documentar les restes d'uns paviments de rajols de la segona meitat del segle XVIII, moment en què es van destruir els jardins que hi havia per convertir l'espai en una zona de magatzems.

Als sondejos realitzats al sector més proper a la Rambla, es va localitzar un estrat d'argila ataronjat que podria relacionar-se amb la presència d'un camp de conreu

⁵ PIA Servei d'Arqueologia de Barcelona.

⁶ Carta Arqueològica de Barcelona (<http://cartaarqueologica.bcn.cat/3720>).

entre els segles XIII i XIV. També van poder-se documentar dos murs medievals de pedra lligada amb morter de calç taronja i restes de la preparació d'un paviment baixmedieval d'entre finals del segle XIV i inicis del XV.

Pel que fa a l'antiga finca del carrer de l'Arc del Teatre número 5, es van poder identificar diversos estrats de reblert del segle XVIII que van servir per fer pujar la cota dels jardins de la finca.

La Rambla (1978)⁷. Amb motiu de les obres d'instal·lació d'un col·lector al centre de la Rambla de Santa Mònica, es van documentar les restes d'un important tram de muralla. A la zona de la plaça del Teatre es van documentar les possibles restes d'un baluard.

La Rambla (1989)⁸. Per tal d'instal·lar serveis telefònics, es van dur a terme diverses rases que van arribar a una fondària de 2,10 metres respecte el nivell actual de carrer. Aquestes rases van permetre documentar restes arqueològiques d'època medieval i posterior.

Les restes més antigues corresponien a diversos trams de la muralla dels segles XIII i XIV que, en alguns punts, encara conservaven mostres d'arrebossat. També es van localitzar dos arcs amb dovelles de pedra.

Davant del número 116 de la Rambla es van identificar les restes d'una torre de la muralla. A l'espai de la Rambla de Santa Mònica, el tram de muralla es va localitzar per sota de les canalitzacions modernes, a l'alçada dels números 16 i 18 de la Plaça del Teatre.

Carrer de l'Arc del Teatre, 4 (2007)⁹. La intervenció arqueològica duta a terme en aquest espai va consistir en l'execució de dues grans rases que van permetre recuperar informació relativa a la disposició i evolució del parcel·lari del segle XVIII, que en aquest tram corresponia a dues cases.

D'una fase anterior a la d'aquests dos edificis, es van poder constatar evidències d'ocupació del mateix espai amb cronologia del segle XVII, segurament relacionades

⁷ Carta Arqueològica de Barcelona (<http://cartaarqueologica.bcn.cat/1843>)

⁸ Carta Arqueològica de Barcelona (<http://cartaarqueologica.bcn.cat/724>).

amb l'ocupació dispersa de la zona i amb processos productius que devien tenir lloc en zones properes. En aquest sentit cal destacar una sitja amb material ceràmic al nivell de reblert de la primera meitat del segle XVII i un estrat amb una elevada presència de ceràmiques amb defectes de cocció, presència de sutge i sense brunyit final. La major part d'aquesta ceràmica estava decorada amb reflex metàl·lic amb pinzell-pinta. Segurament es tractava de material de rebuig d'algun obrador terrissaire situat a la vora de la zona excavada.

Es van detectar també diversos materials ceràmics dispersos d'època romana, sense cap relació amb estructures.

Finalment, es van recuperar alguns elements ceràmics de factura manual que es van atribuir al Neolític Antic Evolucionat i al Bronze Inicial. Estaven situats en un estrat d'influència lacustre o pluvial, d'acord amb les valoracions paleoclimàtiques d'aquesta zona.

Carrer Nou de la Rambla, 9 (2005)¹⁰. Arran del control arqueològic dut a terme durant la reforma del vestíbul i l'escala i la instal·lació d'un nou ascensor a la finca es va poder documentar un conjunt de murs i elements ceràmics del segle XIX, per bé que no se'n va poder determinar la funcionalitat exacta.

La Rambla, 22-24 (2010). En una intervenció duta a terme l'any 2010 en una zona propera a l'àrea d'intervenció, es van documentar nivells romans datats entre els segles II i IV dC, així com un mur d'aterrament romà tardoantic.

Defensa passiva: Cal assenyalar també l'existència d'alguns refugis antiaeris propers que van ser construïts en el context de la Guerra Civil Espanyola (1936-1939) per tal de protegir la població civil dels bombardejos feixistes, i dels quals majoritàriament només se'n conserva la seva ubicació aproximada i alguna part dels seus recorreguts.

Des del primer atac sobre el nucli urbà de Barcelona la nit del 13 de febrer de 1937, fins a la caiguda de la ciutat el 26 de gener de 1939, Barcelona va patir un total de

⁹ Carta Arqueològica de Barcelona (<http://cartaarqueologica.bcn.cat/517>)

¹⁰ Carta Arqueològica de Barcelona (<http://cartaarqueologica.bcn.cat/990>)

194 bombardejos que van generar moltes baixes i un fort impacte psicològic entre la població civil.

L'Ajuntament de Barcelona, a través del Servei de Defensa Passiva Antiaèria, i la Junta de Defensa Passiva de la Generalitat van dur a terme un projecte per salvaguardar els edificis més emblemàtics de la ciutat i van impulsar la creació de nous refugis subvencionant-ne vora un centenar. La resta de refugis, uns 1.300, van començar-se a construir per iniciativa privada, de forma auto-organitzada i auto-finançada, configurant un autèntic moviment social sense precedents.

Els refugis antiaeris són espais soterrats, amb un o més accessos a la via pública i diversos espais al seu interior. Els que havien estat planificats per l'Ajuntament, però, estaven dissenyats amb la vocació de poder ser reaprofitats posteriorment com a trams de clavegueres, banys públics, magatzems, sales de lectura, etcètera. Els refugis veïnals, en canvi, tenien majoritàriament un caràcter més provisional i efímer i van ser construïts per civils no militaritzats, especialment vells, dones i criatures, en zones que no comprometien les estructures dels edificis ja construïts, com ara en places públiques.

Segons la informació recollida a l'Arxiu Administratiu de l'Ajuntament de Barcelona, a prop de la zona del present projecte s'hi localitzen els refugis següents:

1. Refugi núm 0087¹¹ La Rambla
2. Refugi núm 0157¹² Carrer Nou de la Rambla
3. Refugi núm 1149¹³ Carrer Nou de la Rambla, 5-7
4. Refugi núm 1162¹⁴ La Rambla 33
5. Refugi núm 1266¹⁵ La Rambla, 20-22
6. Refugi núm 1267¹⁶ La Rambla, 36-38

¹¹ La Ciutat dels Refugis (https://ajuntament.barcelona.cat/arqueologiabarcelona/refugis/ca/?s_id=92)

¹² La Ciutat dels Refugis
(https://ajuntament.barcelona.cat/arqueologiabarcelona/refugis/ca/?s_id=216)

¹³ La Ciutat dels Refugis
(https://ajuntament.barcelona.cat/arqueologiabarcelona/refugis/ca/?s_id=392)

¹⁴ La Ciutat dels Refugis
(https://ajuntament.barcelona.cat/arqueologiabarcelona/refugis/ca/?s_id=368)

D'aquests refugis només se'n té referència per la seva inclusió en un llistat de refugis existents a la ciutat de Barcelona, i de la majoria d'aquests es desconeix el seu accés, les dimensions i el recorregut.

Cal tenir en compte que algunes descripcions sobre els refugis només esmenten el carrer on es troben, sense ubicar el punt exacte dins el traçat del carrer, i molts d'aquests es van ramificant pel subsol i poden aparèixer en àrees allunyades de l'accés, i inclús poden aparèixer nous accessos no documentats.

¹⁵ 12 La Ciutat dels Refugis

https://ajuntament.barcelona.cat/arqueologiabarcelona/refugis/ca/?s_id=171)

¹⁶ La Ciutat dels Refugis

(https://ajuntament.barcelona.cat/arqueologiabarcelona/refugis/ca/?s_id=163)

4 MÈTODE EMPRAT EN EL TREBALL DE CAMP.

En aquesta intervenció es procedí a la documentació dels diferents estrats segons el mètode Harris (unitats estratigràfiques) començant pels més moderns, documentant cadascun dels canvis i donant-los un número d' Unitat Estratigràfica.

El mètode de registre s'inspira en el proposat per E.C. Harris¹⁷ i per A. Carandini¹⁸. Es tracta del registre objectiu dels elements (murs, estructures de combustió, paviments, tombes...) i estrats (de terra amb o sense material arqueològic) que s'exhumen. Es realitza una numeració correlativa d'aquests sota el nom d'**Unitats Estratigràfiques (UE)** que individualitzen els uns dels altres. Cada Unitat Estratigràfica s'enregistra en una fitxa en la que s'indica: la seva ubicació, la situació en les plantes i seccions, la definició i la posició física respecte a la resta d'unitats estratigràfiques amb que es relaciona.

L'organització i registre sobre el terreny és de dos tipus:

- Registre estratigràfic, amb Unitats Estratigràfiques **U.E.**
- Registre de materials mobles, (en el cas que ens ocupa no s'ha recuperat cap tipus de material)..

¹⁷ HARRIS, E.C. 1990

¹⁸ CARANDINI, A. 1997

5 DESENVOLUPAMENT DELS TREBALLS.

Els treballs es van basar en primer lloc en la supervisió i documentació dels sondejors que s'havien practicat manualment, i sense avís previ al Servei d'Arqueologia, per tal de determinar les característiques dels fonaments del complex d'edificis- Sala La Latina, Sala Panams, Teatre Principal- on s'ha d'actuar. S'efectuaren 5 sondejors a la planta baixa (N 0) i 5 més als espais soterrats (N -1).

Sondejos a la planta baixa:

Sondeig N0.01: S'obrí enganxat a la part posterior de la façana principal del Teatre Principal per a documentar les característiques físiques d'aquest. La cala feia unes dimensions d'1,10 per 1,50 m i s'assolí una fondària de 0'70 m

Sota el paviment actual, UE 1000, es documentà una llosa de morter, UE 1002, que cobria un estrat de runa de 0'18 m de gruix, UE 1003. A continuació s'observa un nivell d'argiles netes, UE 1004, que tenia continuïtat fins a la cota assolida.

La meitat sud del sondeig aparegué ocupat per una claveguera, UE 1005 (rasa de fonamentació UE 1006) perpendicular a la façana obrada amb murs de fàbrica de maó lligats amb morter de calç. L'amplada de l'estructura era de 0,60 m



Sondeig N0.01.

Sondeig N0.02: s'obrí enganxat al mur de càrrega que separa l'espai Panams del Teatre Principal. La cala feia unes dimensions d'1 per 1 m i s'assolí una fondària de 0'70 m

Sota el paviment actual, UE 2000, es documentà estrat de runa de 0'65 m de gruix, UE 2001. A continuació aparegué un nivell d'argiles netes, UE 2002, que tenia continuïtat fins a la cota assolida.

Sota el paviment es pogué documentar com el mur, UE 2004 (rasa de fonamentació UE 2003) comptava amb una sabata de fonamentació correguda de 0,38 m de volada i de fondària indefinida ja que continuava més enllà de la cota final del sondeig. La sabata, igual que el mur era obrada a base de maons massissos lligats amb morter de calç de color blanc.



Sondeig N0.02.

Sondeig N0.03: s'obrí enganxat al mur circular que delimita la Sala Cúpula Venus dins l'espai Panams. La cala feia unes dimensions de 0,60 per 0,70 m i s'assolí una fondària d'1,10 m

En aixecar el paviment actual, UE 3000, es documentà un estrat de runa de 0'45 m de gruix, UE 3001. A continuació aparegué un nou paviment d'època contemporània, UE 3002 i, per sota d'aquest un nou nivell de runa constructiva. UE 3003 fins al fons del sondeig.



Sondeig N0.03.

Sondeig N0.04: s'obrí enganxat a l'angle sud oest de l'espai Panams. La cala feia unes dimensions d'1,10 per 1,70 m i s'assolí una fondària de 0,50 m

En aixecar el paviment actual, UE 4000, es documentà un estrat de runa de 0'45 m de gruix, UE 4001. A continuació aparegué un nou paviment d'època contemporània, UE 4002, on s'abandonà el sondeig.



Sondeig N0.04.

Sondeig N0.05: s'obrí enganxat al mur façana del teatre Principal que afronta amb el carrer Arc del Teatre. La cala feia unes dimensions d'1,10 per 1,30 m i s'assolí una fondària de 0,70 m

En aixecar el paviment actual, UE 5000, es documentà un estrat de runa de 0'45 m de gruix, UE 5001. A continuació aparegué un nou mur arriostat, UE 5002 i una claveguera paral·lela, UE 5003, tot amb factura d'època contemporània.



Sondeig N0.05.

Sondeig N0.06: s'obrí enganxat a la llotja inferior nord del Teatre Principal. La cala feia unes dimensions d'1 per 1m i s'assolí una fondària d'1,30 m

En aixecar el paviment actual, UE 6000, es documentà un estrat de runa de 0'50 m de gruix, UE 6001. A continuació aparegué un nou paviment de rajoles, UE 6002 i, per sota a la banda est, un mur arriostat que lligava amb el mur de sosteniment de la llotja, UE 6003. Sota el segon paviment es documentà la presència d'un nou nivell de runa, UE 6004, fins al fons del sondeig.



Sondeig N0.06.

Sondeig N0.07: s'obrí sota la llotja sud de l'espai La Latina. La cala feia unes dimensions d'1,5 per 1m i s'assolí una fondària de 0,80 m

En aixecar el paviment actual, UE 7000, es documentà un estrat de runa, UE 7001, que cobria un mur arriostat, UE 7002, que comptava amb el basament d'un dels pilars de forja de sosteniment de la llotja.



Sondeig N0.07.

Sondeig N0.08: s'obrí a tocar del mur nord sota la llotja de l'espai La Latina. La cala feia unes dimensions d'1,10 per 1'10m i s'assolí una fondària d'1,20 m

En aixecar el paviment actual, UE 8000, es documentà un estrat de runa, UE 8001, de 0,30 m de fondària que cobria un nou paviment, UE 8002. Sota aquest paviment una nova capa de runa, UE 8003 cobria un altre paviment, UE 8004 que apareixia al fons del sondeig coincidint *grosso modo* amb la cota del carrer Lancaster.



Sondeig N0.08.

Sondejos a la planta soterrània:

Sondeig N-1.01: S'obrí enganxat a la part posterior de la façana de l'espai Panams per documentar-ne les característiques físiques. La cala feia unes dimensions de 0,70 per 1 m i s'assolí una fondària de 0'40 m

En aixecar el paviment actual, UE 100, es documentà un estrat d'argiles compactes de color taronja, UE 101, que no oferiren materials.



Sondeig N-1.01.

Sondeig N-1.02: S'obrí enganxat a la paret nord del passadís soterrat que discorre entre els espais del Teatre principal i l'espai Panams. La cala feia unes dimensions de 0,80 per 1 m i s'assolí una fondària de 0'40 m

En aixecar el paviment actual, UE 200, es documentà un estrat d'argiles compactes de color taronja, UE 201, que no oferiren materials. Tallant aquest paquet d'argiles es documentà la presència d'un mur que discorria amb idèntica orientació que el passadís. Es tracta de la UE 202 (rasa de fonamentació UE 203), obrat amb pedres lligades amb morter de calç de color blanc que compta amb una amplada de 0,55 m i una llargada vista de 0,80 m S'ha conservat amb una potència de 0,30 m



Sondeig N-1.02.

Sondeig N-1.03: S'obrí enganxat a l'angle sudoest del soterrani existent al final del passadís abans esmentat, sota el Teatre Principal. La cala feia unes dimensions d'1,80 per 1 m i s'assolí una fondària de 0'40 m

En aixecar el paviment actual, UE 300, es documentà un estrat d'argiles compactes de color taronja, UE 301, que no oferiren materials. Tallant aquest paquet d'argiles es documentà la presència d'un mur, UE 302 (rasa de fonamentació UE 303), que discorria en direcció SO-NE travessant en diagonal el sondeig. L'estructura era obrada amb pedres lligades amb morter de calç de color blanc i que comptava amb una amplada de 0,70 m i una llargada vista d'1 m



Sondeig N-1.03.

Sondeig N-1.04: S'obrí enganxat dins l'espai soterrani que hi ha al sud de la Cúpula Venus dins l'espai Panams. La cala feia unes dimensions de 0,80 per 1 m i s'assolí una fondària de 0'50 m

En aixecar el paviment actual, UE 400, es documentà un estrat d'argiles compactes de color taronja, UE 401, que no oferiren materials.



Sondeig N-1.04.

Sondeig N-1.05: S'obrí enganxat a l'angle nordest del soterrani existent sota l'escenari de l'espai La Latina. La cala feia unes dimensions de 0,80 per 1 m i s'assolí una fondària de 0'50 m

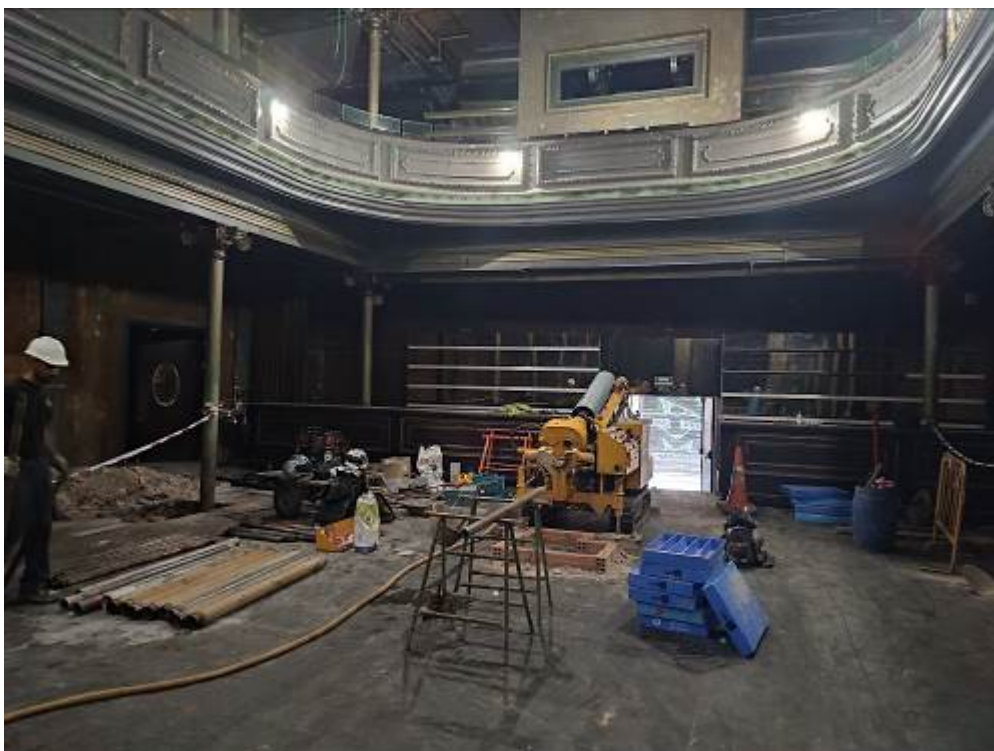
En aixecar el paviment actual, UE 500, es documentà un estrat d'argiles compactes de color taronja, UE 501, que no oferiren materials.



Sondeig N-1.05.

Un cop efectuada la documentació de les cales obertes per tal de conèixer la naturalesa de les fonamentacions es procedí a efectuar quatre sondejos geotècnics mitjançant una màquina barrinadora que extreu una mostra continua dels sediments del subsol fins a una fondària de 25 m. En el cas que ens ocupa es documentaren les característiques del subsol fins a una fondària de 6 m per sota els paviments actuals.

Geotècnic 1: està emplaçat a l'extrem oest de l'espai La Latina. L'observació de les mostres permeté comprovar com el subsol estava compost per runes d'època moderna/contemporània fins a una fondària de -2,50 m. A partir d'aquí obtinguérem una mostra d'argiles ataronjades amb mica que no oferiren materials arqueològics. El seguiment fins als 6 m de fondària evidencià com aquest estrat argilós s'anava enfosquint progressivament passant d'un color taronja viu a un marró.



Ubicació sondeig geotècnic 1.



Geotècnic 1. Mostra 0/-3 m



Geotècnic 1. Mostra -3/-6 m

Geotècnic 2: està emplaçat davant l'escenari del Teatre Principal. L'observació de les mostres permeté comprovar com el subsol estava compost per runes d'època moderna/contemporània fins a una fondària de -3,60 m A partir d'aquí obtinguérem una mostra d'argiles ataronjades amb mica que no oferiren materials arqueològics. El seguiment fins als 6 m de fondària evidencià com aquest estrat argilós s'anava enfosquint progressivament passant d'un color taronja viu a un marró.



Ubicació sondeig geotècnic 2.



Geotècnic 2. Mostra 0/-3 m



Geotècnic 2. Mostra -3/-6 m

Geotècnic 3: està emplaçat davant l'entrada principal del Teatre Principal. L'observació de les mostres permeté comprovar com el subsol estava compost per runes d'època moderna/contemporània fins a una fondària de -3,00 m A partir d'aquí obtinguérem una mostra d'argiles ataronjades amb mica que no oferiren materials arqueològics. El seguiment fins als 6 m de fondària evidencià com aquest estrat argilós s'anava enfosquint progressivament passant d'un color taronja viu a un marró.



Geotècnic 3. Mostra 0/-3 m



Geotècnic 3. Mostra -3/-6 m

Geotècnic 4: està emplaçat davant l'entrada de l'espai Panams. L'observació de les mostres permeté comprovar com el subsol estava compost per runes d'època moderna/contemporània fins a una fondària de -3,00 m A partir d'aquí obtinguérem una mostra d'argiles ataronjades amb mica que no oferiren materials arqueològics. El seguiment fins als 6 m de fondària evidencià com aquest estrat argilós s'anava enfosqint progressivament passant d'un color taronja viu a un marró.



Ubicació sondeig geotècnic 4.



Geotècnic 4. Mostra 0/-3 m



Geotècnic 4. Mostra -3/-6 m

6 CONCLUSIONS.

Com veiem els resultat que ha proporcionat l'obertura dels sondejos per part de l'obra i els seguiment del geotècnics ha estat escadusser.

En primer lloc les cales obertes només han permès observar estructures pertanyents, en relació a la seva fàbrica, a les reformes dutes a l'edifici des de mitjans del s. XIX amb l'excepció dels murs exhumats a les cales N-1.02 i N-1.03 que, si bé semblen ser d'època moderna/comtemporània, no es corresponen amb l'edificació actual.

L'estratigrafia documentada en tots els casos, tant en les cales com als geotècnics es basaven en potents estrats de runa constructiva que assolien els 3 m de fondària per sota dels quals apareixia un nivell d'argiles taronges que progressivament s'anava enfosquint a mesura que guanyàvem en fondària.

És evident que caldrà dur a terme una intervenció arqueològica exhaustiva en el cas de que es duguin a terme altres rebaixos de terres en l'edifici i que, és més que probable que apareguin restes arqueològiques, donada la seva situació.

7 BIBLIOGRAFIA.

CARANDINI, A. (1997). Historias en la Tierra. Manual de excavación arqueológica. Crítica. Barcelona.

HARRIS, E. C. (1990). Principios de estratigrafía arqueológica. Ed. Crítica. Barcelona.

PALET, J.M. 1994. Estudi territorial del Pla de Barcelona: Estructuració i evolució del territori entre l'època íbero-romana i l'altmedieval s. II-I aC.- s. X-XI dC. A Estudis i Memòries d'Arqueologia de Barcelona núm. 1. Centre d'Arqueologia de la Ciutat. Institut de Cultura. Barcelona.

SOLÉ, L. 1963. Ensayo de interpretación del cuaternario barcelonés. Dins de Miscelánea Barcinonensia. Ajuntament de Barcelona. Barcelona.

NETGRAFIA

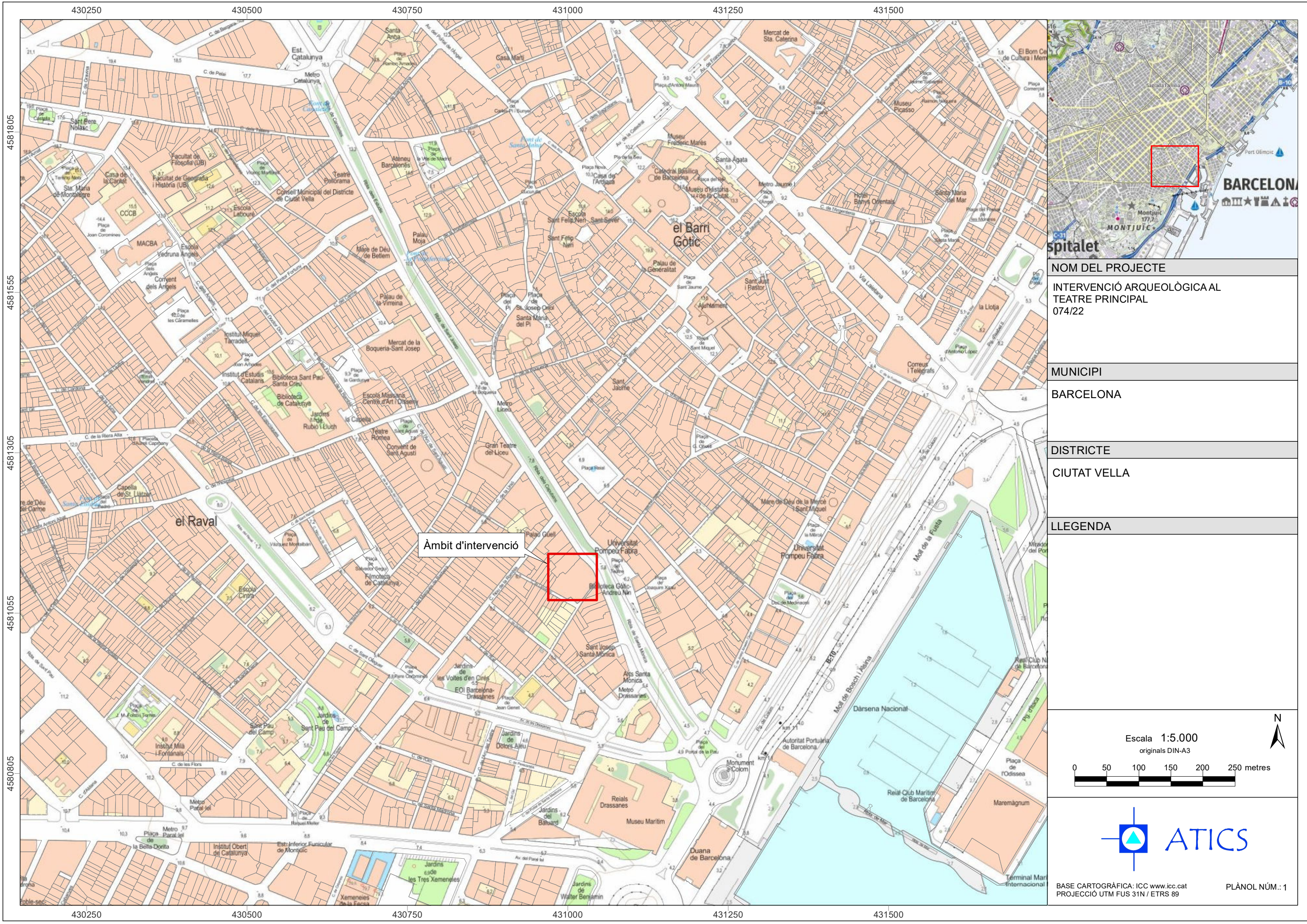
<http://cartaarqueologica.bcn.cat/>

<https://ajuntament.barcelona.cat/arqueologiabarcelona/refugis/ca/>

[https://ca.wikipedia.org/wiki/Teatre_Principal_\(Barcelona\)](https://ca.wikipedia.org/wiki/Teatre_Principal_(Barcelona))

<https://www.institutdelteatre.cat/publicacions/ca/enciclopedia-arts-esqueniques/id1089/teatre-principal-barcelona.htm>

8 PLANIMETRIA.

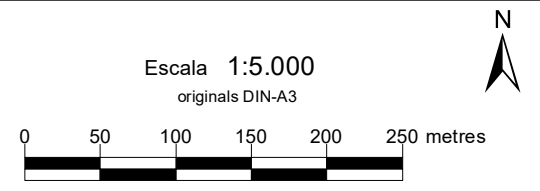


NOM DEL PROJECTE
 INTERVENCIÓ ARQUEOLÒGICA AL
 TEATRE PRINCIPAL
 074/22

MUNICIPI
 BARCELONA

DISTRICTE
 CIUTAT VELLA

LLEGGENDA



BASE CARTOGRÀFICA: ICC www.icc.cat
 PROJECCIÓ UTM FUS 31N / ETRS 89

PLÀNOL NÚM.: 1

430250 430500 430750 431000 431250 431500

4581805

4581555

4581305

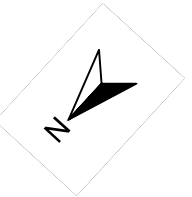
4581055

4580805

430250 430500 430750 431000 431250 431500

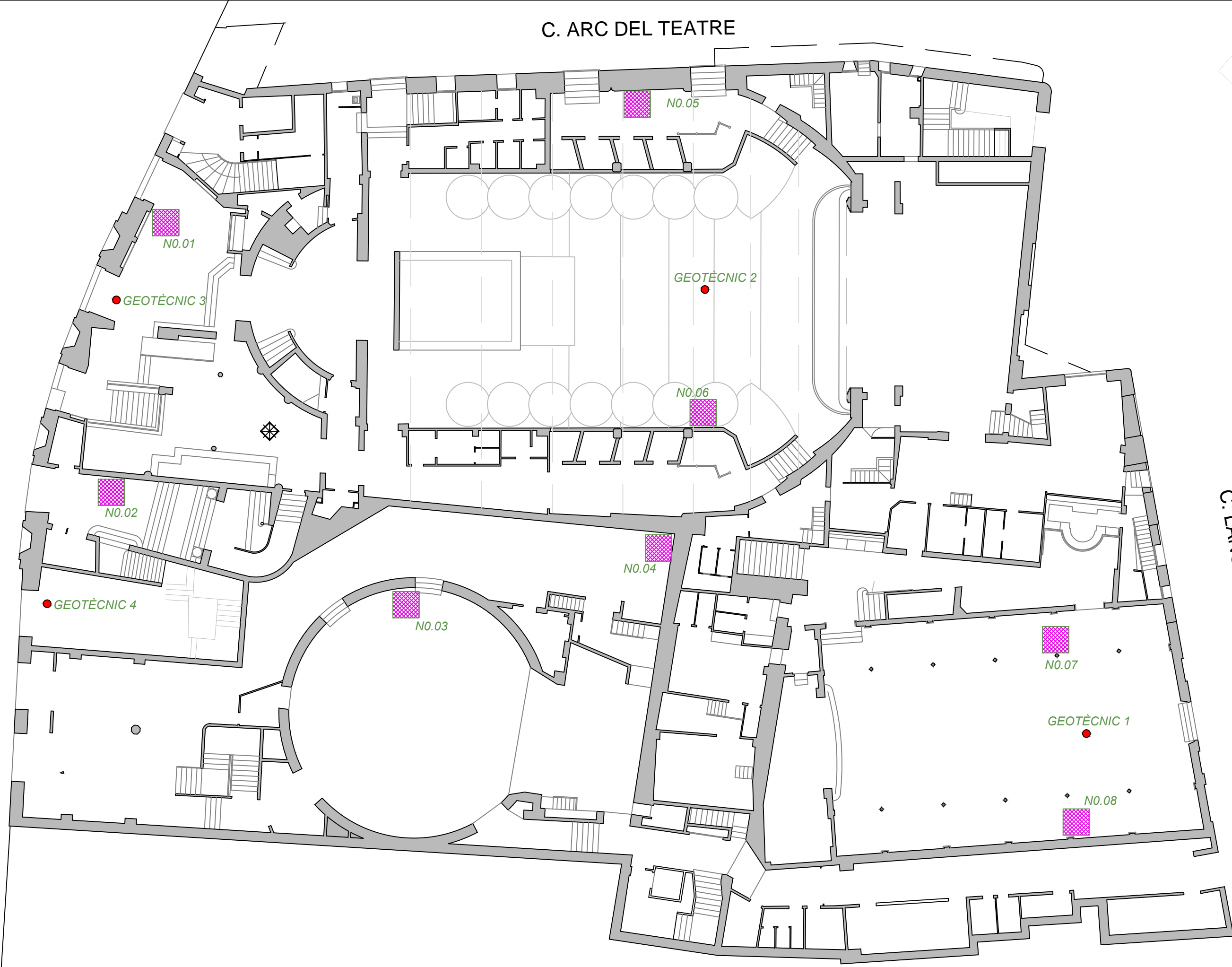


C. ARC DEL TEATRE

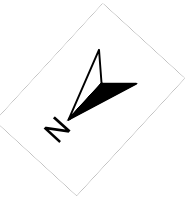


LA RAMBLA

C. LANCASTER



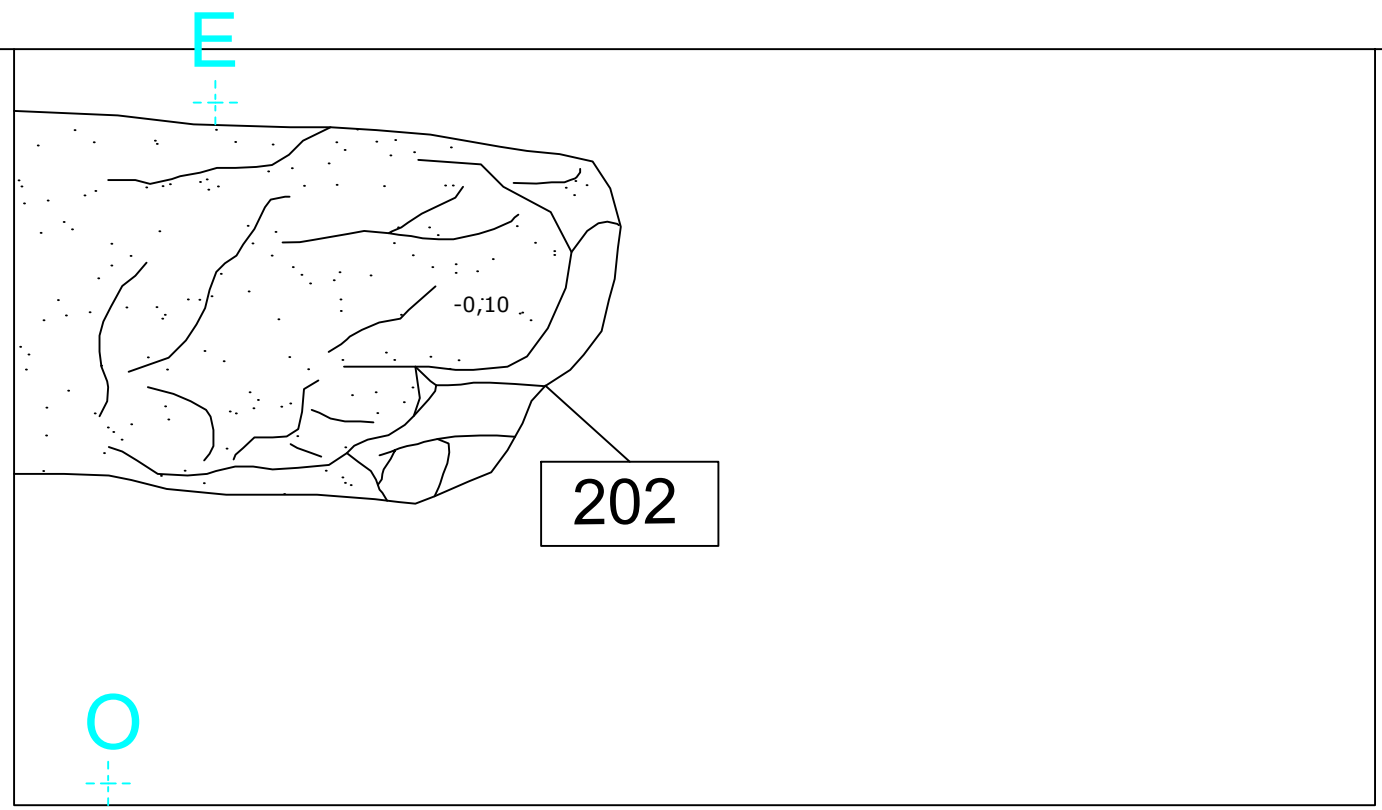
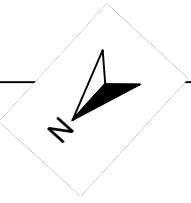
C. ARC DEL TEATRE



LA RAMBLA

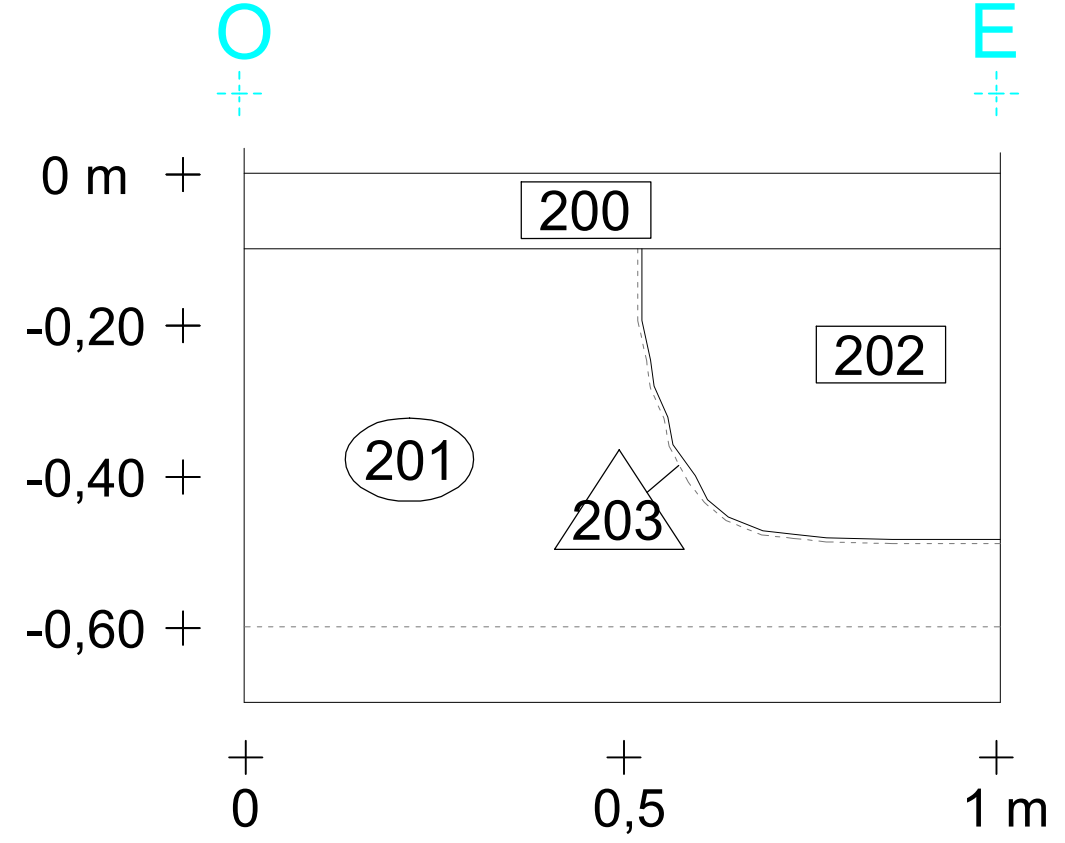
C. LANCASTER



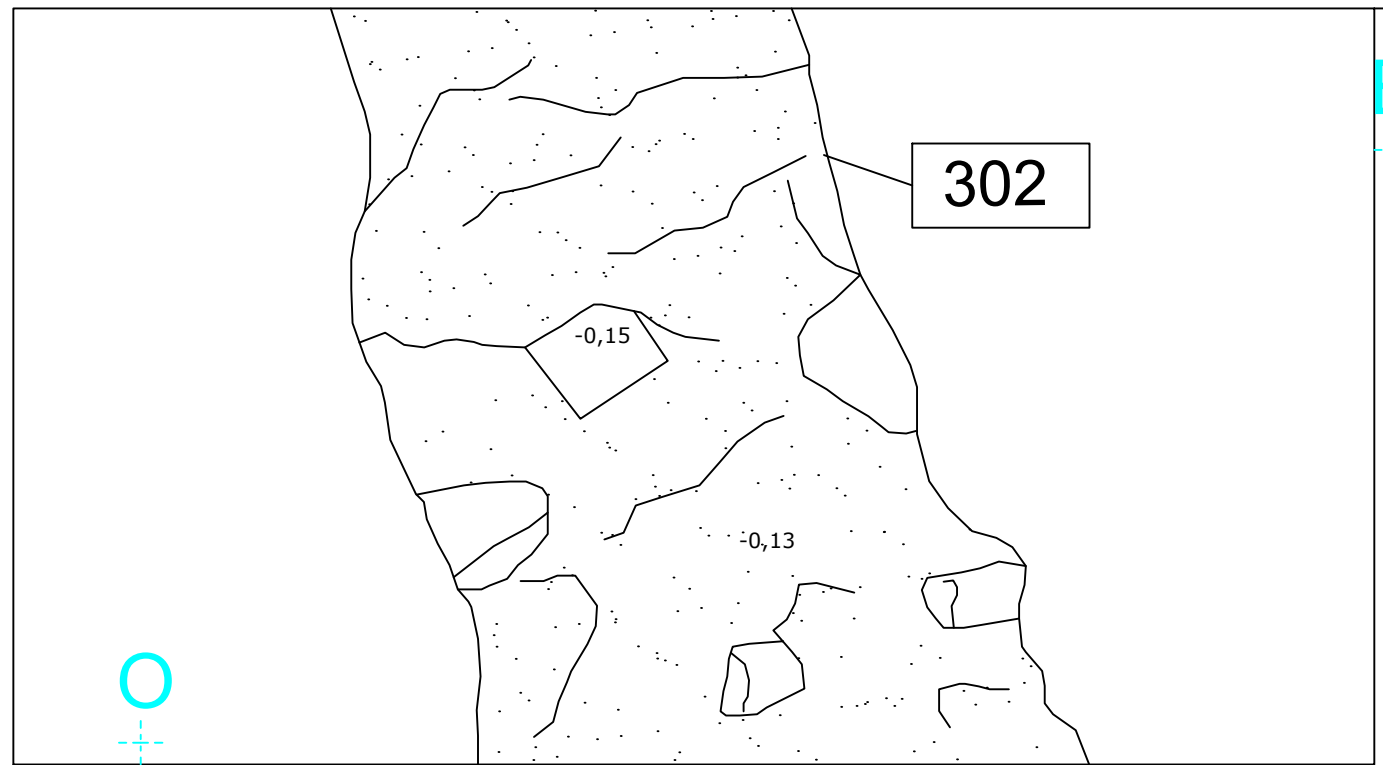
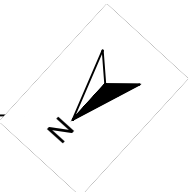


PASSADÍS

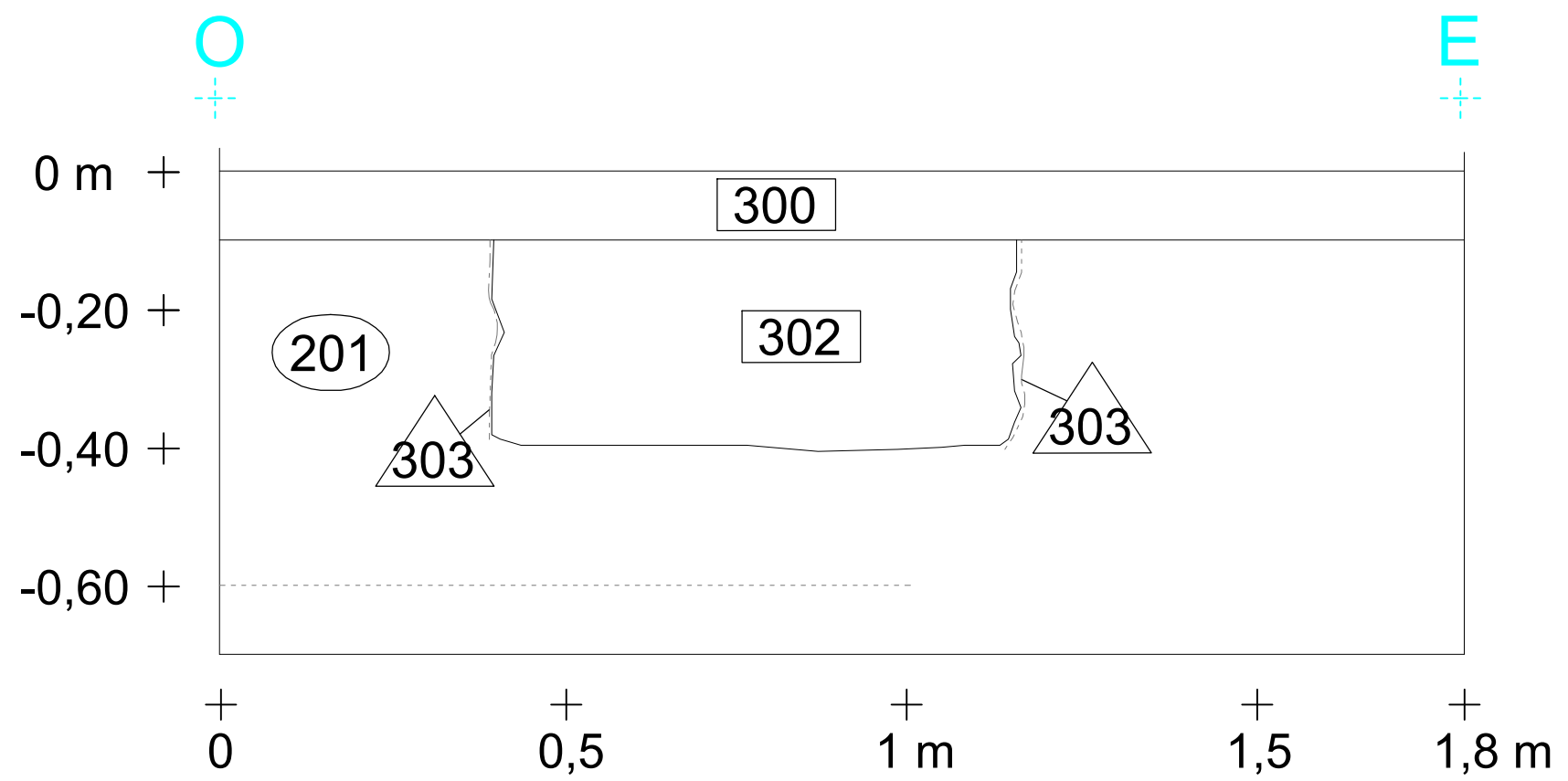
N1.02



*Cotes relatives respecte al paviment del soterrani

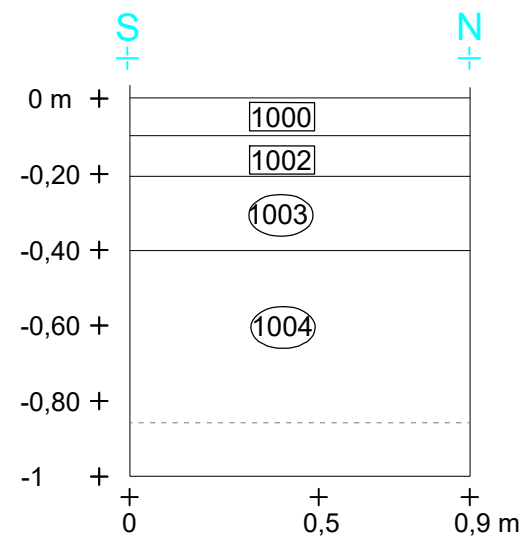


N1.03

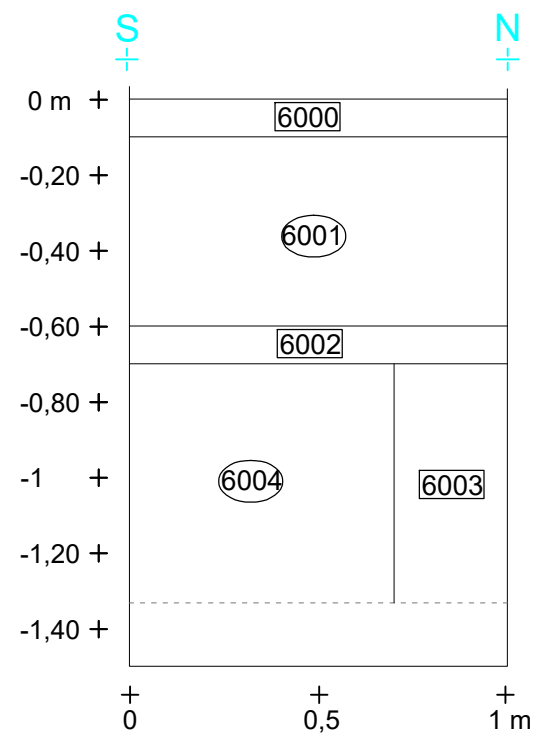


*Cotes relatives respecte al paviment del soterrani

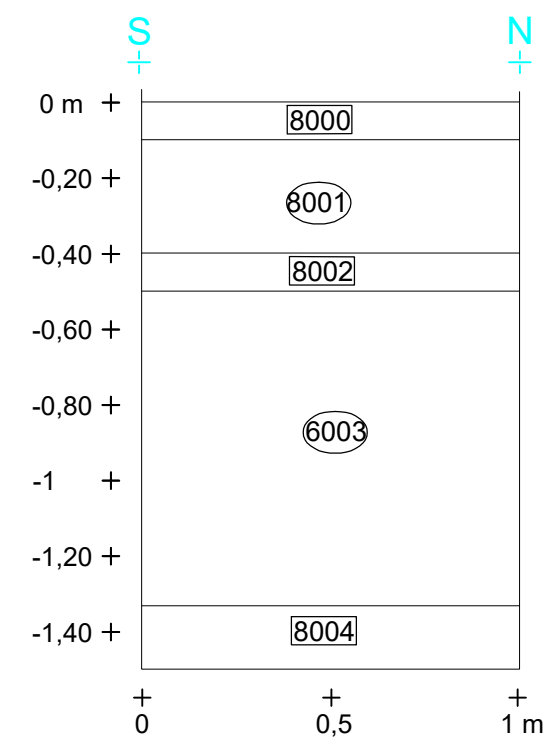
NO.01



NO.06



NO.08



*Cotes relatives respecte al paviment del soterrani

9 RELACIÓ I DESCRIPCIÓ DE LES UNITATS ESTRATIGRÀFIQUES.

Nom Jaciment/Codi: TEATRE PRINCIPAL, BARCELONA: CODI:074/22		U.E.: 100	
Tipus d'U.E.: Estructura positiva		Definició: Paviment	
Composició Geològica:			
Composició Orgànica:			
Composició Artificial:			
Color: Blanc	Cota Superior:	0,00 (en metres)	Cota Inferior: 0,00 (en metres)
Amplada: 0,00 (en metres)	Longitud:	0,00 (en metres)	
Relacions Físiques: Cobreix a: 101			
Fase Cronològica: Època contemporània (XIX-XXI)		Datació:	
Interpretació: Paviment actual de la sala.			

Nom Jaciment/Codi: TEATRE PRINCIPAL, BARCELONA: CODI:074/22		U.E.: 101	
Tipus d'U.E.: Estrat/nivell		Definició: Altres	
Textura: Argilosa		Consistència: Compacta	
Composició Geològica:			
Composició Orgànica:			
Composició Artificial:			
Color: Taronja	Cota Superior:	0,00 (en metres)	Cota Inferior: 0,00 (en metres)
Relacions Físiques: És cobert per: 100			
Fase Cronològica: Època moderna (XVI-XVIII)		Datació:	
Interpretació:			

Nom Jaciment/Codi: TEATRE PRINCIPAL, BARCELONA: CODI:074/22		U.E.: 200	
Tipus d'U.E.: Estructura positiva		Definició: Paviment	
Composició Geològica:			
Composició Orgànica:			
Composició Artificial:			
Color: Blanc	Cota Superior:	0,00 (en metres)	Cota Inferior: 0,00 (en metres)
Amplada: 0,00 (en metres)	Longitud:	0,00 (en metres)	
Relacions Físiques: Cobreix a: 201			
Fase Cronològica: Època contemporània (XIX-XXI)		Datació:	
Interpretació: Paviment actual de la sala.			

Nom Jaciment/Codi: TEATRE PRINCIPAL, BARCELONA: CODI:074/22		U.E.: 201	
Tipus d'U.E.: Estrat/nivell		Definició: Altres	
Textura: Argilosa		Consistència: Compacta	
Composició Geològica:			
Composició Orgànica:			
Composició Artificial:			
Color: Taronja	Cota Superior:	0,00 (en metres)	Cota Inferior: 0,00 (en metres)
Relacions Físiques: És cobert per: 200 És tallat per: 203			
Fase Cronològica: Època moderna (XVI-XVIII)		Datació:	
Interpretació:			

Nom Jaciment/Codi: TEATRE PRINCIPAL, BARCELONA: CODI:074/22		U.E.: 202	
Tipus d'U.E.: Estructura positiva		Definició: Mur	
Composició Geològica:			
Composició Orgànica:			
Composició Artificial:			
Color: Blanc	Cota Superior:	0,00 (en metres)	Cota Inferior: 0,00 (en metres)
Amplada: 0,00 (en metres)		Longitud: 0,00 (en metres)	
Relacions Físiques: Farceix a: 203			
Fase Cronològica: Època contemporània (XIX-XXI)		Datació:	
Interpretació:			

Nom Jaciment/Codi: TEATRE PRINCIPAL, BARCELONA: CODI:074/22		U.E.: 203	
Tipus d'U.E.: Estructura negativa/retall		Definició: Rasa de fonamentació	
Cota Superior:	0,00 (en metres)	Cota Inferior:	0,00 (en metres)
Relacions Físiques: Talla a: 201 És farcit per: 202			
Fase Cronològica: Època contemporània (XIX-XXI)		Datació:	
Interpretació: Rasa de fonamentació pel mur UE 202.			

Nom Jaciment/Codi: TEATRE PRINCIPAL, BARCELONA: CODI:074/22		U.E.: 300	
Tipus d'U.E.: Estructura positiva		Definició: Paviment	
Composició Geològica:			
Composició Orgànica:			
Composició Artificial:			
Color: Blanc	Cota Superior:	0,00 (en metres)	Cota Inferior: 0,00 (en metres)
Amplada: 0,00 (en metres)		Longitud: 0,00 (en metres)	
Relacions Físiques: Cobreix a: 301			
Fase Cronològica: Època contemporània (XIX-XXI)		Datació:	
Interpretació: Paviment actual.			

Nom Jaciment/Codi: TEATRE PRINCIPAL, BARCELONA: CODI:074/22			U.E.: 301
Tipus d'U.E.: Estrat/nivell	Definició: Altres		
Textura: Argilosa	Consistència: Compacta		
Composició Geològica:			
Composició Orgànica:			
Composició Artificial:			
Color: Taronja	Cota Superior: 0,00 (en metres)	Cota Inferior: 0,00 (en metres)	
Relacions Físiques: És cobert per: 300 És tallat per: 303			
Fase Cronològica: Època moderna (XVI-XVIII)		Datació:	
Interpretació:			

Nom Jaciment/Codi: TEATRE PRINCIPAL, BARCELONA: CODI:074/22			U.E.: 302
Tipus d'U.E.: Estructura positiva	Definició: Mur		
Composició Geològica:			
Composició Orgànica:			
Composició Artificial:			
Color: Blanc	Cota Superior: 0,00 (en metres)	Cota Inferior: 0,00 (en metres)	
Amplada: 0,00 (en metres)	Longitud: 0,00 (en metres)		
Relacions Físiques: Farceix a: 303			
Fase Cronològica: Època contemporània (XIX-XXI)		Datació:	
Interpretació:			

Nom Jaciment/Codi: TEATRE PRINCIPAL, BARCELONA: CODI:074/22			U.E.: 303
Tipus d'U.E.: Estructura negativa/retall	Definició: Rasa de fonamentació		
Cota Superior: 0,00 (en metres)	Cota Inferior: 0,00 (en metres)		
Relacions Físiques: Talla a: 301 És farcit per: 302			
Fase Cronològica: Època contemporània (XIX-XXI)		Datació:	
Interpretació: Rasa de fonamentació per bastir el mur UE 302.			

Nom Jaciment/Codi: TEATRE PRINCIPAL, BARCELONA: CODI:074/22		U.E.: 400	
Tipus d'U.E.: Estructura positiva		Definició: Paviment	
Composició Geològica:			
Composició Orgànica:			
Composició Artificial:			
Color: Blanc	Cota Superior:	0,00 (en metres)	Cota Inferior: 0,00 (en metres)
Amplada: 0,00 (en metres)	Longitud:	0,00 (en metres)	
Relacions Físiques: Cobreix a: 401			
Fase Cronològica: Època contemporània (XIX-XXI)		Datació:	
Interpretació: Paviment actual.			

Nom Jaciment/Codi: TEATRE PRINCIPAL, BARCELONA: CODI:074/22		U.E.: 401	
Tipus d'U.E.: Estrat/nivell		Definició: Altres	
Textura: Argilosa		Consistència: Compacta	
Composició Geològica:			
Composició Orgànica:			
Composició Artificial:			
Color: Taronja	Cota Superior:	0,00 (en metres)	Cota Inferior: 0,00 (en metres)
Relacions Físiques: És cobert per: 400			
Fase Cronològica: Època moderna (XVI-XVIII)		Datació:	
Interpretació:			

Nom Jaciment/Codi: TEATRE PRINCIPAL, BARCELONA: CODI:074/22		U.E.: 500	
Tipus d'U.E.: Estructura positiva		Definició: Paviment	
Composició Geològica:			
Composició Orgànica:			
Composició Artificial:			
Color: Blanc	Cota Superior:	0,00 (en metres)	Cota Inferior: 0,00 (en metres)
Amplada: 0,00 (en metres)	Longitud:	0,00 (en metres)	
Relacions Físiques: Cobreix a: 501			
Fase Cronològica: Època contemporània (XIX-XXI)		Datació:	
Interpretació: Paviment actual.			

Nom Jaciment/Codi: TEATRE PRINCIPAL, BARCELONA: CODI:074/22		U.E.: 501	
Tipus d'U.E.: Estrat/nivell		Definició: Altres	
Textura: Argilosa		Consistència: Compacta	
Composició Geològica:			
Composició Orgànica:			
Composició Artificial:			
Color: Taronja	Cota Superior:	0,00 (en metres)	Cota Inferior: 0,00 (en metres)
Relacions Físiques: És cobert per: 500			
Fase Cronològica: Època moderna (XVI-XVIII)		Datació:	
Interpretació:			

Nom Jaciment/Codi: TEATRE PRINCIPAL, BARCELONA: CODI:074/22		U.E.: 1000	
Tipus d'U.E.: Estructura positiva		Definició: Paviment	
Composició Geològica:			
Composició Orgànica:			
Composició Artificial:			
Color: Blanc	Cota Superior:	0,00 (en metres)	Cota Inferior: 0,00 (en metres)
Amplada: 0,00 (en metres)		Longitud: 0,00 (en metres)	
Relacions Físiques: Cobreix a: 1002			
Fase Cronològica: Època contemporània (XIX-XXI)		Datació:	
Interpretació: Paviment de la sala.			

Nom Jaciment/Codi: TEATRE PRINCIPAL, BARCELONA: CODI:074/22		U.E.: 1002	
Tipus d'U.E.: Estructura positiva		Definició: Paviment	
Composició Geològica:			
Composició Orgànica:			
Composició Artificial:			
Color: Blanc	Cota Superior:	0,00 (en metres)	Cota Inferior: 0,00 (en metres)
Amplada: 0,00 (en metres)		Longitud: 0,00 (en metres)	
Relacions Físiques: Cobreix a: 1003-1005 És cobert per: 1000			
Fase Cronològica: Època contemporània (XIX-XXI)		Datació:	
Interpretació: Llosa de morter.			

Nom Jaciment/Codi: TEATRE PRINCIPAL, BARCELONA: CODI:074/22			U.E.: 1003
Tipus d'U.E.: Estrat/nivell	Definició: Enderroc		
Textura: Sorrenca	Consistència: Solta		
Composició Geològica:			
Composició Orgànica:			
Composició Artificial:			
Color: Blanc	Cota Superior: 0,00 (en metres)	Cota Inferior: 0,00 (en metres)	
Relacions Físiques: Cobreix a: 1004 És cobert per: 1002 És tallat per: 1006			
Fase Cronològica: Època contemporània (XIX-XXI)		Datació:	
Interpretació: Nivell de runa.			

Nom Jaciment/Codi: TEATRE PRINCIPAL, BARCELONA: CODI:074/22			U.E.: 1004
Tipus d'U.E.: Estrat/nivell	Definició: Altres		
Textura: Argilosa	Consistència: Compacta		
Composició Geològica:			
Composició Orgànica:			
Composició Artificial:			
Color: Taronja	Cota Superior: 0,00 (en metres)	Cota Inferior: 0,00 (en metres)	
Relacions Físiques: És cobert per: 1003 És tallat per: 1006			
Fase Cronològica: Època moderna (XVI-XVIII)		Datació:	
Interpretació:			

Nom Jaciment/Codi: TEATRE PRINCIPAL, BARCELONA: CODI:074/22		U.E.: 1005	
Tipus d'U.E.: Estructura positiva		Definició: Claveguera	
Composició Geològica:			
Composició Orgànica:			
Composició Artificial:			
Color: Blanc	Cota Superior:	0,00 (en metres)	Cota Inferior: 0,00 (en metres)
Amplada: 0,00 (en metres)		Longitud: 0,00 (en metres)	
Relacions Físiques: És cobert per: 1002 Farceix a: 1006			
Fase Cronològica: Època contemporània (XIX-XXI)		Datació:	
Interpretació:			

Nom Jaciment/Codi: TEATRE PRINCIPAL, BARCELONA: CODI:074/22		U.E.: 1006	
Tipus d'U.E.: Estructura negativa/retall		Definició: Rasa de fonamentació	
Cota Superior:	0,00 (en metres)	Cota Inferior:	0,00 (en metres)
Relacions Físiques: Talla a: 1003-1004 És farcit per: 1005			
Fase Cronològica:		Datació:	
Interpretació: Rasa de fonamentació per la claveguera UE 1005.			

Nom Jaciment/Codi: TEATRE PRINCIPAL, BARCELONA: CODI:074/22		U.E.: 2000	
Tipus d'U.E.: Estructura positiva		Definició: Paviment	
Composició Geològica:			
Composició Orgànica:			
Composició Artificial:			
Color: Blanc	Cota Superior:	0,00 (en metres)	Cota Inferior: 0,00 (en metres)
Amplada: 0,00 (en metres)		Longitud: 0,00 (en metres)	
Relacions Físiques: Cobreix a: 2001			
Fase Cronològica: Època contemporània (XIX-XXI)		Datació:	
Interpretació:			

Nom Jaciment/Codi: TEATRE PRINCIPAL, BARCELONA: CODI:074/22			U.E.: 2001
Tipus d'U.E.: Estrat/nivell	Definició: Enderroc		
Textura: Sorrenca	Consistència: Solta		
Composició Geològica:			
Composició Orgànica:			
Composició Artificial:			
Color: Blanc	Cota Superior: 0,00 (en metres)	Cota Inferior: 0,00 (en metres)	
Relacions Físiques: Cobreix a: 2002 És cobert per: 2000 És tallat per: 2003			
Fase Cronològica: Època contemporània (XIX-XXI)		Datació:	
Interpretació:			

Nom Jaciment/Codi: TEATRE PRINCIPAL, BARCELONA: CODI:074/22			U.E.: 2002
Tipus d'U.E.: Estrat/nivell	Definició: Altres		
Textura: Argil-losorrenca	Consistència: Compacta		
Composició Geològica:			
Composició Orgànica:			
Composició Artificial:			
Color: Taronja	Cota Superior: 0,00 (en metres)	Cota Inferior: 0,00 (en metres)	
Relacions Físiques: És cobert per: 2001 És tallat per: 2003			
Fase Cronològica: Època moderna (XVI-XVIII)		Datació:	
Interpretació:			

Nom Jaciment/Codi: TEATRE PRINCIPAL, BARCELONA: CODI:074/22			U.E.: 2003
Tipus d'U.E.: Estructura negativa/retall	Definició: Rasa de fonamentació		
Cota Superior: 0,00 (en metres)	Cota Inferior: 0,00 (en metres)		
Relacions Físiques: Talla a: 2001-2002 És farcit per: 2004			
Fase Cronològica: Època contemporània (XIX-XXI)		Datació:	
Interpretació: Rasa de fonamentació pel mur UE 2004.			

Nom Jaciment/Codi: TEATRE PRINCIPAL, BARCELONA: CODI:074/22		U.E.: 2004	
Tipus d'U.E.: Estructura positiva		Definició: Mur	
Composició Geològica:			
Composició Orgànica:			
Composició Artificial:			
Color: Blanc	Cota Superior:	0,00 (en metres)	Cota Inferior: 0,00 (en metres)
Amplada: 0,00 (en metres)		Longitud: 0,00 (en metres)	
Relacions Físiques: Farceix a: 2003			
Fase Cronològica:		Datació:	
Interpretació: Murt de façana del Teatre amb la seva banquetta de fonamentació.			

Nom Jaciment/Codi: TEATRE PRINCIPAL, BARCELONA: CODI:074/22		U.E.: 3000	
Tipus d'U.E.: Estructura positiva		Definició: Paviment	
Composició Geològica:			
Composició Orgànica:			
Composició Artificial:			
Color: Blanc	Cota Superior:	0,00 (en metres)	Cota Inferior: 0,00 (en metres)
Amplada: 0,00 (en metres)		Longitud: 0,00 (en metres)	
Relacions Físiques: Cobreix a: 3001			
Fase Cronològica: Època contemporània (XIX-XXI)		Datació:	
Interpretació: Paviment actual de la sala.			

Nom Jaciment/Codi: TEATRE PRINCIPAL, BARCELONA: CODI:074/22			U.E.: 3001
Tipus d'U.E.: Estrat/nivell	Definició: Enderroc		
Textura: Sorrenca	Consistència: Solta		
Composició Geològica:			
Composició Orgànica:			
Composició Artificial:			
Color: Blanc	Cota Superior: 0,00 (en metres)	Cota Inferior: 0,00 (en metres)	
Relacions Físiques: Cobreix a: 3002 És cobert per: 3000			
Fase Cronològica: Època contemporània (XIX-XXI)		Datació:	
Interpretació:			

Nom Jaciment/Codi: TEATRE PRINCIPAL, BARCELONA: CODI:074/22			U.E.: 3002
Tipus d'U.E.: Estructura positiva	Definició: Paviment		
Composició Geològica:			
Composició Orgànica:			
Composició Artificial:			
Color: Blanc	Cota Superior: 0,00 (en metres)	Cota Inferior: 0,00 (en metres)	
Amplada: 0,00 (en metres)	Longitud: 0,00 (en metres)		
Relacions Físiques: Cobreix a: 3003 És cobert per: 3001			
Fase Cronològica: Època moderna (XVI-XVIII)		Datació:	
Interpretació:			

Nom Jaciment/Codi: TEATRE PRINCIPAL, BARCELONA: CODI:074/22			U.E.: 3003
Tipus d'U.E.: Estrat/nivell	Definició: Abandonament		
Textura: Sorrenca	Consistència: Solta		
Composició Geològica:			
Composició Orgànica:			
Composició Artificial:			
Color: Blanc	Cota Superior: 0,00 (en metres)	Cota Inferior: 0,00 (en metres)	
Relacions Físiques: És cobert per: 3002			
Fase Cronològica: Època contemporània (XIX-XXI)		Datació:	
Interpretació:			

Nom Jaciment/Codi: TEATRE PRINCIPAL, BARCELONA: CODI:074/22			U.E.: 4000
Tipus d'U.E.: Estructura positiva	Definició: Paviment		
Composició Geològica:			
Composició Orgànica:			
Composició Artificial:			
Color: Blanc	Cota Superior: 0,00 (en metres)	Cota Inferior: 0,00 (en metres)	
Amplada: 0,00 (en metres)	Longitud: 0,00 (en metres)		
Relacions Físiques: Cobreix a: 4001			
Fase Cronològica: Època contemporània (XIX-XXI)		Datació:	
Interpretació: Paviment actual de la sala.			

Nom Jaciment/Codi: TEATRE PRINCIPAL, BARCELONA: CODI:074/22			U.E.: 4001
Tipus d'U.E.: Estrat/nivell	Definició: Enderroc		
Textura: Sorrenca	Consistència: Solta		
Composició Geològica:			
Composició Orgànica:			
Composició Artificial:			
Color: Blanc	Cota Superior: 0,00 (en metres)	Cota Inferior: 0,00 (en metres)	
Relacions Físiques: Cobreix a: 4002 És cobert per: 4000			
Fase Cronològica: Època contemporània (XIX-XXI)		Datació:	
Interpretació:			

Nom Jaciment/Codi: TEATRE PRINCIPAL, BARCELONA: CODI:074/22			U.E.: 4002
Tipus d'U.E.: Estructura positiva	Definició: Paviment		
Composició Geològica:			
Composició Orgànica:			
Composició Artificial:			
Color: Blanc	Cota Superior: 0,00 (en metres)	Cota Inferior: 0,00 (en metres)	
Amplada: 0,00 (en metres)	Longitud: 0,00 (en metres)		
Relacions Físiques: És cobert per: 4001			
Fase Cronològica: Època contemporània (XIX-XXI)		Datació:	
Interpretació: Paviment més antic que l'actual.			

Nom Jaciment/Codi: TEATRE PRINCIPAL, BARCELONA: CODI:074/22		U.E.: 5000	
Tipus d'U.E.: Estructura positiva		Definició: Paviment	
Composició Geològica:			
Composició Orgànica:			
Composició Artificial:			
Color: Blanc	Cota Superior:	0,00 (en metres)	Cota Inferior: 0,00 (en metres)
Amplada: 0,00 (en metres)	Longitud:	0,00 (en metres)	
Relacions Físiques: Cobreix a: 5001			
Fase Cronològica: Època contemporània (XIX-XXI)		Datació:	
Interpretació: Paviment actual de la sala.			

Nom Jaciment/Codi: TEATRE PRINCIPAL, BARCELONA: CODI:074/22		U.E.: 5001	
Tipus d'U.E.: Estrat/nivell		Definició: Enderroc	
Textura: Sorrenca		Consistència: Solta	
Composició Geològica:			
Composició Orgànica:			
Composició Artificial:			
Color:	Cota Superior:	0,00 (en metres)	Cota Inferior: 0,00 (en metres)
Relacions Físiques: Cobreix a: 5002-5003 És cobert per: 5000			
Fase Cronològica: Època contemporània (XIX-XXI)		Datació:	
Interpretació:			

Nom Jaciment/Codi: TEATRE PRINCIPAL, BARCELONA: CODI:074/22		U.E.: 5002	
Tipus d'U.E.: Estructura positiva		Definició: Mur	
Composició Geològica:			
Composició Orgànica:			
Composició Artificial:			
Color: Blanc	Cota Superior:	0,00 (en metres)	Cota Inferior: 0,00 (en metres)
Amplada: 0,00 (en metres)	Longitud:	0,00 (en metres)	
Relacions Físiques: És cobert per: 5001			
Fase Cronològica: Època contemporània (XIX-XXI)		Datació:	
Interpretació: Mur arriostat.			

Nom Jaciment/Codi: TEATRE PRINCIPAL, BARCELONA: CODI:074/22		U.E.: 5003	
Tipus d'U.E.: Estructura positiva		Definició: Claveguera	
Composició Geològica:			
Composició Orgànica:			
Composició Artificial:			
Color: Blanc	Cota Superior:	0,00 (en metres)	Cota Inferior: 0,00 (en metres)
Amplada: 0,00 (en metres)	Longitud:	0,00 (en metres)	
Relacions Físiques: És cobert per: 5001			
Fase Cronològica: Època contemporània (XIX-XXI)		Datació:	
Interpretació:			

Nom Jaciment/Codi: TEATRE PRINCIPAL, BARCELONA: CODI:074/22		U.E.: 6000	
Tipus d'U.E.: Estructura positiva		Definició: Paviment	
Composició Geològica:			
Composició Orgànica:			
Composició Artificial:			
Color: Blanc	Cota Superior:	0,00 (en metres)	Cota Inferior: 0,00 (en metres)
Amplada: 0,00 (en metres)	Longitud:	0,00 (en metres)	
Relacions Físiques: Cobreix a: 6001			
Fase Cronològica: Època contemporània (XIX-XXI)		Datació:	
Interpretació: Paviment actual de la sala.			

Nom Jaciment/Codi: TEATRE PRINCIPAL, BARCELONA: CODI:074/22		U.E.: 6001	
Tipus d'U.E.: Estrat/nivell		Definició: Enderroc	
Textura: Sorrenca		Consistència: Solta	
Composició Geològica:			
Composició Orgànica:			
Composició Artificial:			
Color: Blanc	Cota Superior:	0,00 (en metres)	Cota Inferior: 0,00 (en metres)
Relacions Físiques: Cobreix a: 6002 És cobert per: 6000			
Fase Cronològica: Època contemporània (XIX-XXI)		Datació:	
Interpretació:			

Nom Jaciment/Codi: TEATRE PRINCIPAL, BARCELONA: CODI:074/22		U.E.: 6002	
Tipus d'U.E.: Estructura positiva		Definició: Paviment	
Composició Geològica:			
Composició Orgànica:			
Composició Artificial:			
Color: Blanc	Cota Superior:	0,00 (en metres)	Cota Inferior: 0,00 (en metres)
Amplada: 0,00 (en metres)		Longitud: 0,00 (en metres)	
Relacions Físiques: Cobreix a: 6003 És cobert per: 6001			
Fase Cronològica:		Datació:	
Interpretació: Paviment de rajoles.			

Nom Jaciment/Codi: TEATRE PRINCIPAL, BARCELONA: CODI:074/22		U.E.: 6003	
Tipus d'U.E.: Estructura positiva		Definició: Mur	
Composició Geològica:			
Composició Orgànica:			
Composició Artificial:			
Color: Blanc	Cota Superior:	0,00 (en metres)	Cota Inferior: 0,00 (en metres)
Amplada: 0,00 (en metres)		Longitud: 0,00 (en metres)	
Relacions Físiques: És cobert per: 6002 Se li lliura: 6004			
Fase Cronològica: Època contemporània (XIX-XXI)		Datació:	
Interpretació: Mur arriostat.			

Nom Jaciment/Codi: TEATRE PRINCIPAL, BARCELONA: CODI:074/22			U.E.: 6004
Tipus d'U.E.: Estrat/nivell	Definició: Enderroc		
Textura: Sorrenca	Consistència: Solta		
Composició Geològica:			
Composició Orgànica:			
Composició Artificial:			
Color: Blanc	Cota Superior: 0,00 (en metres)	Cota Inferior: 0,00 (en metres)	
Relacions Físiques: És lliura a: 6003			
Fase Cronològica: Època contemporània (XIX-XXI)		Datació:	
Interpretació:			

Nom Jaciment/Codi: TEATRE PRINCIPAL, BARCELONA: CODI:074/22			U.E.: 7000
Tipus d'U.E.: Estructura positiva	Definició: Paviment		
Composició Geològica:			
Composició Orgànica:			
Composició Artificial:			
Color: Blanc	Cota Superior: 0,00 (en metres)	Cota Inferior: 0,00 (en metres)	
Amplada: 0,00 (en metres)	Longitud: 0,00 (en metres)		
Relacions Físiques: Cobreix a: 7001			
Fase Cronològica: Època contemporània (XIX-XXI)		Datació:	
Interpretació: Paviment actual de la sala.			

Nom Jaciment/Codi: TEATRE PRINCIPAL, BARCELONA: CODI:074/22			U.E.: 7001
Tipus d'U.E.: Estrat/nivell	Definició: Enderroc		
Textura: Sorrenca	Consistència: Solta		
Composició Geològica:			
Composició Orgànica:			
Composició Artificial:			
Color: Blanc	Cota Superior: 0,00 (en metres)	Cota Inferior: 0,00 (en metres)	
Relacions Físiques: Cobreix a: 7002 És cobert per: 7000			
Fase Cronològica: Època contemporània (XIX-XXI)		Datació:	
Interpretació:			

Nom Jaciment/Codi: TEATRE PRINCIPAL, BARCELONA: CODI:074/22			U.E.: 7002
Tipus d'U.E.: Estructura positiva	Definició: Mur		
Composició Geològica:			
Composició Orgànica:			
Composició Artificial:			
Color: Blanc	Cota Superior: 0,00 (en metres)	Cota Inferior: 0,00 (en metres)	
Amplada: 0,00 (en metres)	Longitud: 0,00 (en metres)		
Relacions Físiques: És cobert per: 7001			
Fase Cronològica: Època contemporània (XIX-XXI)		Datació:	
Interpretació: Mur arriostat de sosteniment de la llotja de l'espai La Latina.			

Nom Jaciment/Codi: TEATRE PRINCIPAL, BARCELONA: CODI:074/22		U.E.: 8000	
Tipus d'U.E.: Estructura positiva		Definició: Paviment	
Composició Geològica:			
Composició Orgànica:			
Composició Artificial:			
Color: Blanc	Cota Superior:	0,00 (en metres)	Cota Inferior: 0,00 (en metres)
Amplada: 0,00 (en metres)	Longitud:	0,00 (en metres)	
Relacions Físiques: Cobreix a: 8001			
Fase Cronològica: Època contemporània (XIX-XXI)		Datació:	
Interpretació: Paviment actual de la sala.			

Nom Jaciment/Codi: TEATRE PRINCIPAL, BARCELONA: CODI:074/22		U.E.: 8001	
Tipus d'U.E.: Estrat/nivell		Definició: Enderroc	
Textura: Sorrenca		Consistència: Solta	
Composició Geològica:			
Composició Orgànica:			
Composició Artificial:			
Color: Blanc	Cota Superior:	0,00 (en metres)	Cota Inferior: 0,00 (en metres)
Relacions Físiques: Cobreix a: 8002 És cobert per: 8000			
Fase Cronològica: Època contemporània (XIX-XXI)		Datació:	
Interpretació:			

Nom Jaciment/Codi: TEATRE PRINCIPAL, BARCELONA: CODI:074/22		U.E.: 8002	
Tipus d'U.E.: Estructura positiva		Definició: Paviment	
Composició Geològica:			
Composició Orgànica:			
Composició Artificial:			
Color: Blanc	Cota Superior:	0,00 (en metres)	Cota Inferior: 0,00 (en metres)
Amplada: 0,00 (en metres)	Longitud:	0,00 (en metres)	
Relacions Físiques:			
Cobreix a: 8003			
És cobert per: 8001			
Fase Cronològica: Època contemporània (XIX-XXI)		Datació:	
Interpretació:			

Nom Jaciment/Codi: TEATRE PRINCIPAL, BARCELONA: CODI:074/22		U.E.: 8003	
Tipus d'U.E.: Estrat/nivell		Definició: Enderroc	
Textura: Sorrenca		Consistència: Solta	
Composició Geològica:			
Composició Orgànica:			
Composició Artificial:			
Color: Blanc	Cota Superior:	0,00 (en metres)	Cota Inferior: 0,00 (en metres)
Relacions Físiques:			
Cobreix a: 8004			
És cobert per: 8002			
Fase Cronològica: Època contemporània (XIX-XXI)		Datació:	
Interpretació:			

Nom Jaciment/Codi: TEATRE PRINCIPAL, BARCELONA: CODI:074/22		U.E.: 8004	
Tipus d'U.E.: Estructura positiva		Definició: Paviment	
Composició Geològica:			
Composició Orgànica:			
Composició Artificial:			
Color: Blanc	Cota Superior:	0,00 (en metres)	Cota Inferior: 0,00 (en metres)
Amplada: 0,00 (en metres)	Longitud:	0,00 (en metres)	
Relacions Físiques:			
És cobert per: 8003			
Fase Cronològica: Època contemporània (XIX-XXI)		Datació:	
Interpretació:			